

**TÜBİTAK 4006-A GÖÇ VE UYUM
ARAŞTIRMA PROJESİ**



**“KÜLTÜRLERİN
İLETİŞİM VE UYUMU”**

2024

Danışman Öğretmenler

Erhan DADAY

Vehbi ÇALIŞKAN

Görevli Öğrenciler

Zeynep AYDIN

Hatice Kübra AKÇİL

Tesnim Ewida



**KÖRFEZ EMLAK KONUT
ANADOLU İMAM HATİP LİSESİ
FEN VE SOSYAL BİLİMLER PROJE OKULU**

TÜBİTAK 4006-A - GÖÇ VE UYUM ARAŞTIRMA PROJESİ
KÜLTÜRLERİN İLETİŞİM VE UYUMU

İçindekiler Tablosu

Kültürlerin İletişim ve Uyumunu Proje Metni.....	3
Yerli Kesim Öğrencilere Sorulan Sorular	4
Göç Eden Kesim Öğrencilere Sorulan Sorular	4
Anketin Analizi	5
Spesifik ve Kapsamlı Nicel Analiz ve Grafik Gösterimleri	7
Proje Metnine Uygun Analiz Raporu	10
Benzerlik ve Farklılıkların Listelenmesi	12
İnovatif Söylemler.....	14
Yerli ve Göç Eden Kesim Öğrencilerin En Çok İfade Ettiği Kelimeler.....	15

TÜBİTAK 4006-A - GÖÇ VE UYUM ARAŞTIRMA PROJESİ
KÜLTÜRLERİN İLETİŞİM VE UYUMU

TÜBİTAK 4006-A - GÖÇ VE UYUM ARAŞTIRMA PROJESİ
KÜLTÜRLERİN İLETİŞİM VE UYUMU



PROJE METNİ

Tematik Konusu: Göç ve Uyum

Proje Adı: Kültürlerin İletişim ve Uyum

Amaç:

Son yıllarda Türkiye'nin karşı karşıya kaldığı yoğun göçün sonucu olarak göçle gelenlerin eğitimi ve topluma uyum süreci önemli bir konu haline gelmiştir. Göçmen öğrencilerin yerli öğrencilerle olan iletişimlerini artırıcı yapılandırılmış etkinlikler ile öğrenciler arası kaynaşma sağlanabilir. Bunu gerçekleştirebilmek amacıyla; projemizde, kültürlerarası benzerlik ve farklılıkların, öğrencilerin sosyal uyum sürecine etkileri araştırılacaktır.

Yöntem:

Göç edilen ülkelerin kültür ve medeniyeti ve ülkemizin kültür ve medeniyeti hakkında bilgi edinmek için 10 soruluk anket 25 yabancı uyruklu öğrenci ve 25 yerli öğrenci olmak üzere toplam 50 öğrenciye uygulanacaktır. Örneklem, gönüllülük esasına göre oluşturulacaktır. Anketlerin uygulanması için gerekli olan etik kurul izinleri ve veli onam formları alınmıştır. Anketten elde edilen veriler analiz edilerek benzerlik ve farklılıklar tespit edilecek, grafiklerle gösterilecek ve sonuçları gösteren bir sunum hazırlanacaktır, nihai olarak da kültürel benzerliklerle sosyal uyum arasındaki ilişki ortaya konulacaktır.

Beklenen Sonuçlar:

İletişimsizlik sebebiyle en basit şeyler bile yanlış anlaşılabilen, yabancı uyruklu öğrencilerin en doğal isteklerinden bile kötü bir mana çıkartılabilmektedir. Bunların sonucunda davranış problemleri de ortaya çıkabilmektedir. Öğrenciler arası iletişimi artırmak için yaptığımız etkinlikler doğrultusunda; kültürel benzerliklerle sosyal uyum arasında pozitif bir ilişki bulunması projemizin beklenen bir sonucudur. Proje sayesinde öğrenciler, yabancı kültürlerle iletişime geçmenin ve onların kültürlerini tanımanın ne kadar önemli olduğunu gözlemleyecektir. Bunun yanı sıra öğrenciler anket sonuçlarını, tablolar ve grafiklerle destekleyerek sunuma dönüştürürken bilimsel araştırma basamaklarını somut olarak görüp değerlendirebileceklerdir.

TÜBİTAK 4006-A - GÖÇ VE UYUM ARAŞTIRMA PROJESİ
KÜLTÜRLERİN İLETİŞİM VE UYUMU

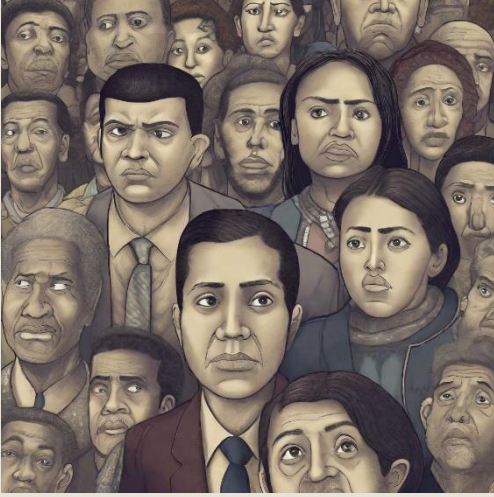


Projemiz, göç ve uyum temalarını oldukça önemli ve güncel bir çerçevede ele almaktadır. Etkinlikler ve yöntemlerle göçmen ve yerli öğrenciler arasındaki sosyal bağları güçlendirme amacımıza ulaşmaya çalışmaktayız.

25 yerli kesim öğrenciye, 25 göç eden kesim öğrenciye anket uygulanmıştır.

Sorular ve öğrencilere anonim şekilde sorulmuştur.

YERLİ KESİM ÖĞRENCİLERE SORULAN SORULAR:



- 1) Göç edenler sizce neden Türkiye'ye geliyorlar?
- 2) Türkiye'ye gelmeleri hakkında neler düşünüyorsunuz?
- 3) Sizce şu anki şartlar ülkelerine dönmeleri için uygun mu?
- 4) Göç edenlerin kültürel özellikleri ülkemizle kültürel anlamda ne gibi benzerlikler taşımakta?
- 5) Gelecekte beklentileriniz nelerdir?

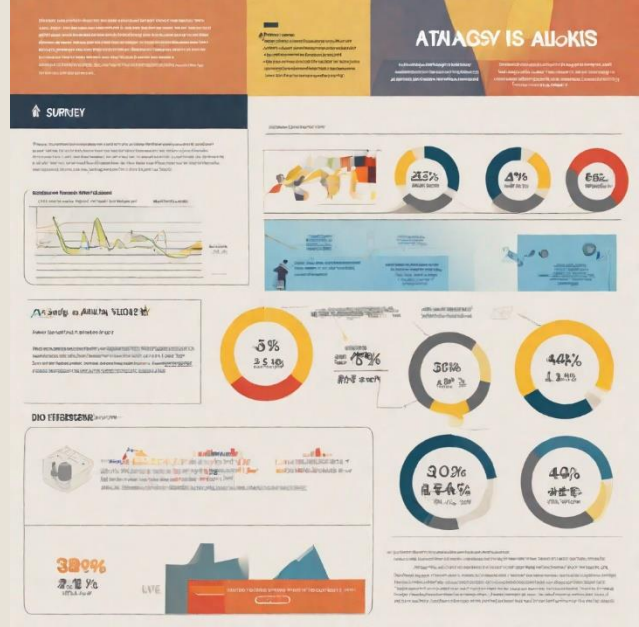
GÖÇ EDEN KESİM ÖĞRENCİLERE SORULAN SORULAR:

- 1) Geliş nedeninizi anlatır mısınız, neden geldiniz Türkiye'ye?
- 2) Buraya gelişinizin ilk günlerinde ne gibi zorluklar yaşadınız?
- 3) Şu anki şartlarda ülkenize dönmek ister misiniz?
- 4) Geldiğiniz ülke ile Türkiye arasında kültürel anlamda ne gibi benzerlikler bulunmakta?
- 5) Gelecekte beklentileriniz nelerdir?



TÜBİTAK 4006-A - GÖÇ VE UYUM ARAŞTIRMA PROJESİ KÜLTÜRLERİN İLETİŞİM VE UYUMU

Analiz; yerli ve göç eden öğrencilerin perspektiflerini karşılaştırarak, kültürlerarası iletişim ve uyum konusunda derinlemesine bir bakış sağlayacaktır. Bu analizi, her iki öğrenci grubunun cevaplarına dayanarak, belirli kategoriler altında gerçekleştirdik.



Göç Sebepleri ve Türkiye'ye Geliş

Yerli Öğrenciler:

- Çoğunlukla savaş, ekonomik ve siyasi sıkıntılar gibi dış etkenler göçün temel nedeni olarak görülüyor.
- Bazı yerli öğrenciler, Türkiye'nin jeopolitik konumu ve göçmenler için sunduğu avantajlar sebebiyle tercih edildiğini belirtiyor.



Göç Eden Öğrenciler:

- Genellikle savaş ve güvenlik sorunları göç etme nedeni olarak öne çıkıyor.
- Ekonomik ve eğitim imkanları da önemli bir etken olarak belirtiliyor.
- Din ve kültürel yatkınlık, bazı göçmenler için önemli bir tercih sebebi.

TÜBİTAK 4006-A - GÖÇ VE UYUM ARAŞTIRMA PROJESİ
KÜLTÜRLERİN İLETİŞİM VE UYUMU

Karşılaşılan Zorluklar

Yerli Öğrenciler:

- Çoğunlukla ekonomik ve sosyal kaygılar dile getirilmiş, göçmenlerin kaynaklara erişiminin ülke üzerinde baskı oluşturduğu düşünülüyor.

Göç Eden Öğrenciler:

- Dil bariyeri, en sık karşılaşılan zorluk olarak öne çıkıyor.
- Sosyal entegrasyon ve ırkçılık gibi sosyal zorluklar da yaşandığı belirtilmiş.
- Ekonomik sıkıntılar ve eğitim erişiminde yaşanan problemler de önemli zorluklar arasında.

Kültürel Benzerlikler ve Farklılıklar

Yerli Öğrenciler:

- Bazı yerli öğrenciler, dini benzerlikler dışında kültürel bir yakınlık görmemekte.
- Kültürel yozlaşma ve kozmopolit bir yapıdan endişe duyan görüşler var.

Göç Eden Öğrenciler:

- Yemekler ve din gibi bazı temel benzerlikler öne çıkarılmış.
- Kıyafet kültürü ve bayramlar gibi spesifik alanlarda da benzerlikler bulunduğunu belirten var.

Gelecekte Beklentiler

Yerli Öğrenciler:

- Göçmenlerin ülkelerine dönüşü konusunda karışık görüşler var.
- Türkiye'nin ekonomik ve sosyal açıdan gelişimine odaklanma eğilimi hakim.

Göç Eden Öğrenciler:

- Üniversite eğitimi ve meslek edinme üzerine yüksek beklentiler var.
- Güvenli ve kararlı bir gelecek arayışı içinde oldukları belirgin.
- Bazı göçmenlerin ülkelerine dönme isteği, ancak bu kararın şartlara bağlı olduğu belirtilmektedir.



TÜBİTAK 4006-A - GÖÇ VE UYUM ARAŞTIRMA PROJESİ

KÜLTÜRLERİN İLETİŞİM VE UYUMU

Sonuç

Yerli ve göç eden öğrencilerin bakış açıları arasında hem benzerlikler hem de farklılıklar bulunmaktadır. Dil bariyeri ve sosyal entegrasyonun önemi her iki taraf için de ortak bir tema olarak öne çıkmaktadır. Kültürel benzerliklerin yanı sıra farklılıkların varlığı da kabul edilirken, gelecekte beklenenler konusunda daha iyi bir eğitim ve istikrarlı bir yaşam arayışı öncelikli olarak dile getirilmiştir. Bu analiz, eğitim ve sosyal uyum programlarının tasarımı için değerli iç görüler sağlayabilir. Bu programlar dil öğrenimi, kültürel etkileşimi teşvik eden etkinlikler ve sosyal entegrasyonu kolaylaştırıcı faaliyetleri kapsamalıdır. Ayrıca hem yerli hem de göç eden öğrenciler arasında diyalog ve anlayışı artıracak platformların oluşturulması, toplumsal uyum sürecini güçlendirecektir.

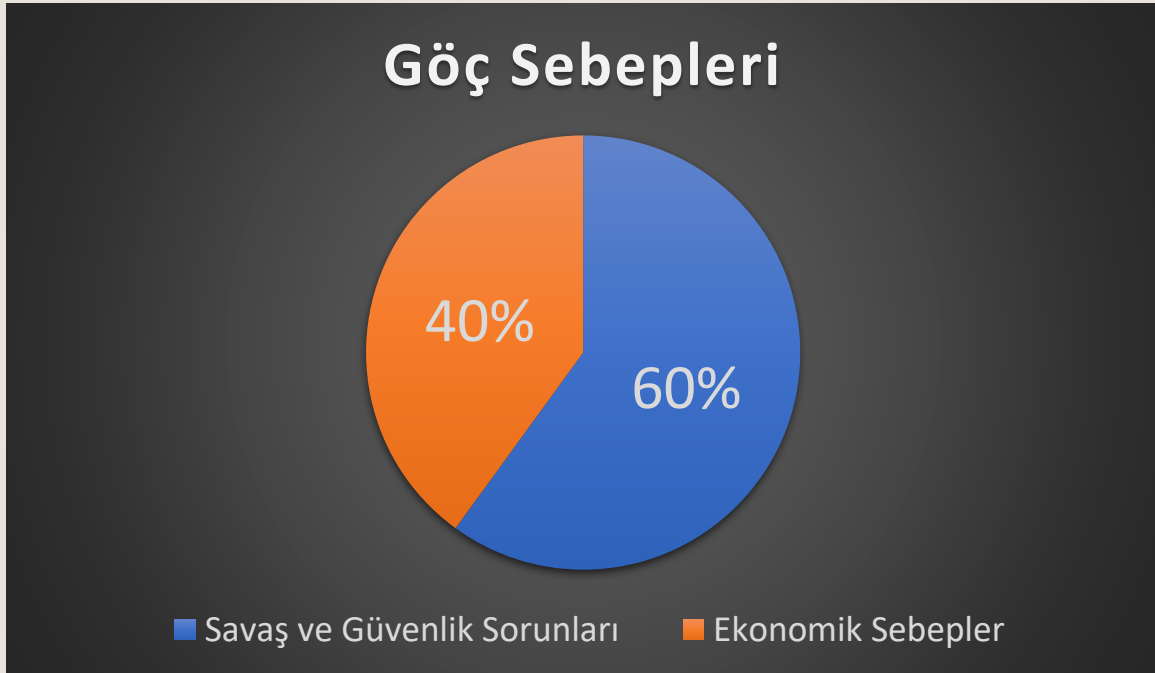
Çok daha kapsamlı spesifik ve kapsamlı bir analiz yaptığımızda...

Proje için yapacağımız daha kapsamlı ve spesifik analizi hem nicel hem de nitel veriye dayanarak gerçekleştirmeye çalıştık.

1. Göç Sebepleri

Nicel Analiz:

- Göç eden kesimin büyük bir kısmı savaş ve güvenlik sorunları nedeniyle Türkiye'ye geldiklerini belirtiyor.
- Yerli kesim, göçmenlerin Türkiye'yi tercih etmelerinin başlıca sebeplerini genellikle savaş ve ekonomik sebepler olarak algılıyor.

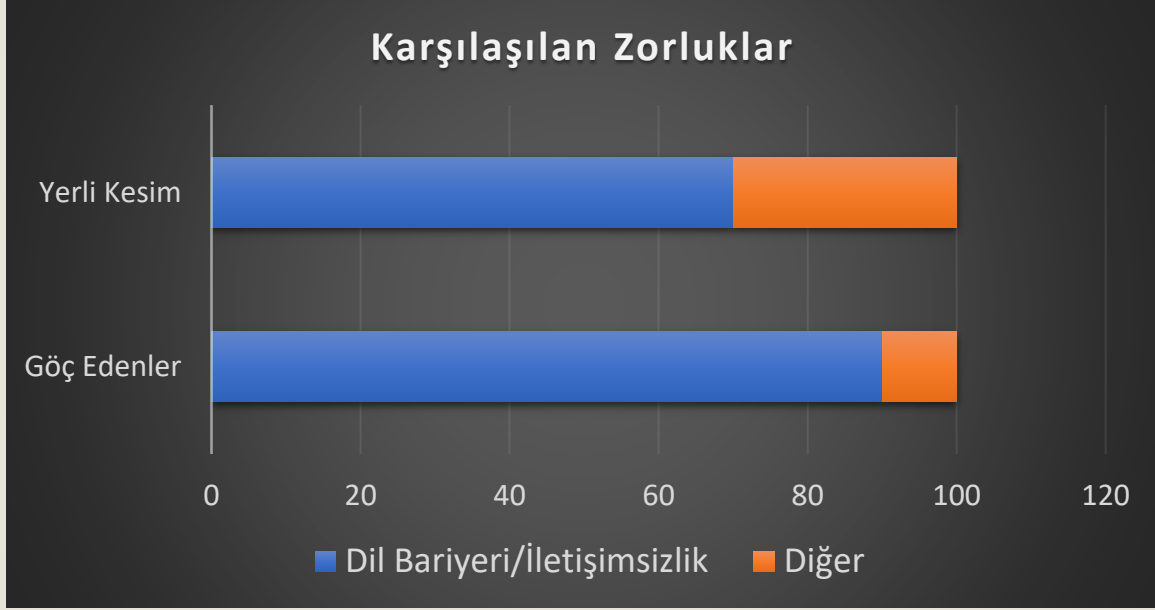


TÜBİTAK 4006-A - GÖÇ VE UYUM ARAŞTIRMA PROJESİ
KÜLTÜRLERİN İLETİŞİM VE UYUMU

2. Karşılaşılan Zorluklar

Nicel Analiz:

- Göç eden kesimin çoğunluğu dil bariyeri ve sosyal entegrasyon konusunda zorluk yaşadığını ifade ediyor.
- Yerli kesimin tepkileri, göçmen varlığının sosyoekonomik yapıya etkileri üzerine yoğunlaşıyor.

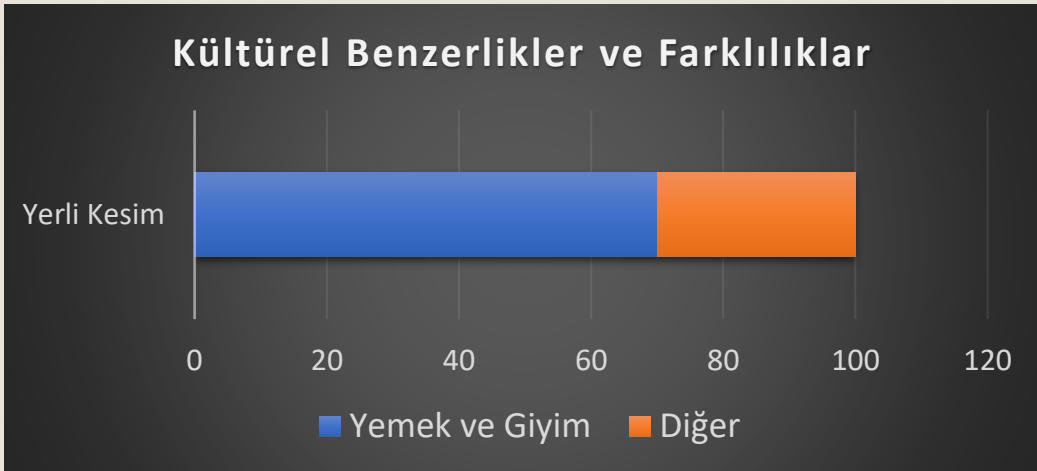
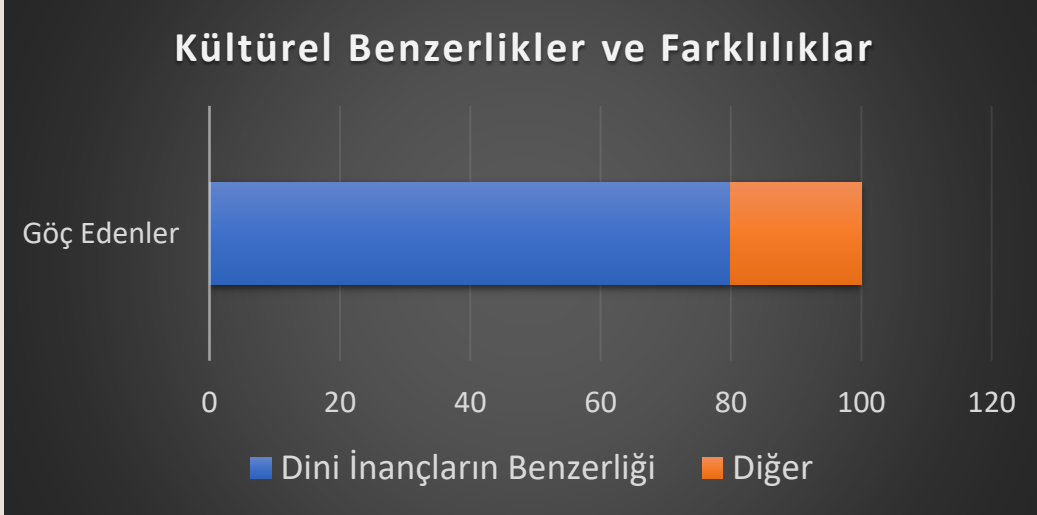


TÜBİTAK 4006-A - GÖÇ VE UYUM ARAŞTIRMA PROJESİ
KÜLTÜRLERİN İLETİŞİM VE UYUMU

3. Kültürel Benzerlikler ve Farklılıklar

Nicel Analiz:

- Hem yerli hem de göç eden kesim, dini inançlar konusunda belirgin bir benzerlik vurguluyor.
- Yerli kesim, kültürel benzerliklerin kısıtlı olduğunu; göç eden kesim ise yemek ve giyim gibi alanlarda benzerlikleri öne çıkarıyor.



4. Gelecekte Beklentiler

Nicel Analiz:

- Gelecekte beklenenler her iki grubun da odak noktasında; göç edenler daha çok kişisel ve eğitimle ilgili hedeflere yoğunlaşırken, yerli kesim genellikle göçmenlerin ülkelerine dönmesi ve Türkiye'nin sosyoekonomik durumunun iyileştirilmesini umuyor.

TÜBİTAK 4006-A - GÖÇ VE UYUM ARAŞTIRMA PROJESİ
KÜLTÜRLERİN İLETİŞİM VE UYUMU

PROJE METNİNE UYGUN ANALİZ RAPORU

Kültürlerin İletişim ve Uyumunu: Göç ve Uyum Üzerine Bir Araştırma

Giriş

Son yıllarda Türkiye, artan göçmen akınına tanık olmuştur. Bu durum, göç eden kesim ile yerli halk arasındaki kültürel etkileşimi ve uyumu önemli bir araştırma konusu haline getirmiştir. Bu çalışma, göçmen ve yerli öğrenciler arasındaki iletişimi artırıcı yapılandırılmış etkinliklerin sosyal uyum sürecine ve kültürel benzerliklerin farkındalığına olan etkilerini araştırmaktadır.

Yöntem

Projemiz kapsamında, 25 göçmen ve 25 yerli öğrenci olmak üzere toplamda 50 öğrenciye anket uygulanmıştır. Ankette, kültürel ve sosyal uyuma yönelik sorulara yer verilmiştir. Anket sonuçları, nitel ve nicel veri analiz yöntemleri kullanılarak incelenmiştir.

Bulgular ve Analiz

Anket sonuçlarına göre, göç eden öğrencilerin çoğunluğu Türkiye'ye savaş ve güvenlik sorunları nedeniyle gelmiştir. Yerli öğrenciler ise, göçmenlerin geldiği sebepleri çoğunlukla doğru tahmin ederek ekonomik ve sosyal faktörlere atıfta bulunmuşlardır.

Karşılaşılan Zorluklar

Göç eden öğrenciler arasında en yaygın zorluk dil bariyeri olarak belirtilmiştir. Yerli öğrenciler ise, göçmenlerin topluma uyum sağlamasında sosyal ve ekonomik faktörlerin önemli bir engel oluşturduğunu ifade etmiştir.

Kültürel Benzerlikler ve Farklılıklar

Her iki öğrenci grubu da dini inançlar açısından benzerliklere vurgu yapmıştır. Bunun yanı sıra, göç eden öğrenciler, Türk ve kendi kültürleri arasında yemek ve giyim gibi bazı alanlarda benzerlikler olduğunu belirtmişlerdir.

Gelecekte Beklentiler

Göç eden öğrenciler, Türkiye'de eğitim ve mesleki gelişim konusunda olumlu beklentilere sahipken, yerli öğrenciler göçmenlerin sosyal uyumu ve ekonomiye katkıları konusunda umutlu olduklarını ifade etmişlerdir.

Sonuç

Göç ve uyum konusunda yapılan bu araştırma, göçmen ve yerli öğrenciler arasındaki anlayış ve iletişimin artırılmasının önemini ortaya koymuştur. Göç eden öğrencilerin dil ve sosyal entegrasyon konularında desteklenmesi gerektiği, aynı zamanda yerli öğrencilerin kültürel farkındalığının ve toleransının artırılması gerektiği sonucuna varılmıştır. Bu çalışma, eğitim programlarının ve politikalarının, her iki grubun da sosyal ve kültürel uyumunu destekleyecek şekilde geliştirilmesi gerektiğini vurgulamaktadır.

TÜBİTAK 4006-A - GÖÇ VE UYUM ARAŞTIRMA PROJESİ

KÜLTÜRLERİN İLETİŞİM VE UYUMU

Projemiz, göç ve uyum konusunda farkındalığı artırma ve sosyal uyumu teşvik etme yönünde önemli bir adım olarak değerlendirilebilir. Yapılandırılmış etkinlikler ve eğitim programlarının oluşturulması, kültürel ve toplumsal uyumu destekleyecektir.

Bu rapor, projemizin amacına ve metodolojisine uygun şekilde hazırlanmıştır. Proje bulgularına dayanarak, kültürel benzerliklerle sosyal uyum arasındaki ilişkiyi şu şekilde ortaya koyabiliriz:

Kültürel Benzerliklerin Rolü

Anket sonuçları hem göç eden hem de yerli öğrenci gruplarının, dini inançlar ve bazı yaşam tarzı unsurları (yemek, giyim) gibi belirli alanlarda kültürel benzerlikleri vurguladığını göstermiştir. Bu benzerlikler, özellikle göç eden öğrenciler için Türkiye'ye uyum sürecinde önemli bir dayanak noktası oluşturmuş gibi görünmektedir.

Sosyal Uyum ve İletişim

Göç eden öğrencilerin, Türkiye toplumuna uyum sağlama ve sosyal çevre edinme süreçlerinde dil bariyeri önemli bir zorluk olarak öne çıkmıştır. Ancak, kültürel benzerliklerin farkında olmak ve bu benzerlikleri paylaşmak, yerli öğrencilerle göç eden öğrenciler arasındaki iletişimi kolaylaştırmakta ve sosyal uyumu desteklemekte önemli bir faktör olarak görülmüştür.

Karşılıklı Anlayış ve Tolerans

Yerli öğrencilerin, göçmen öğrencilere karşı tutumları, kültürel benzerliklerin farkındalığının artmasıyla daha olumlu hale gelmiş gibi görünmektedir. Kültürel benzerlikler, yerli öğrencilerin göçmen öğrencilere karşı daha anlayışlı ve hoşgörülü olmalarına katkı sağlayarak, sosyal uyum süreçlerini iyileştirmektedir.

Kültürel Farklılıkların Yönetimi

Kültürel benzerliklerin yanı sıra, yerli ve göç eden öğrenciler arasındaki farklılıkların yönetimi de sosyal uyum için önemli bir unsurdur. Farklılıkları tanımak ve kabul etmek, gruplar arasında karşılıklı saygı ve anlayışın gelişimini sağlar. Bu çalışma, kültürel benzerlikleri ve farklılıkları kucaklayarak, çeşitliliğin bir güç kaynağı olarak görülmesinin, sosyal uyum ve toplumsal bütünleşmeyi nasıl teşvik edebileceğini göstermektedir.

Sonuç

Projemizin bulguları, kültürel benzerliklerin, sosyal uyum sürecinde pozitif bir rol oynadığını ortaya koymuştur. Benzerliklerin farkında olmak ve bunları kutlamak, karşılıklı anlayışı, toleransı ve iletişimi teşvik etmekte, böylece toplumsal uyumu ve bütünleşmeyi güçlendirmektedir. Bu bulgular, eğitim programlarının ve sosyal politikaların, kültürel benzerlikleri ve farklılıkları dengeli bir şekilde ele alarak, toplumsal uyumu teşvik etme yönünde geliştirilmesi gerektiğini vurgulamaktadır.

TÜBİTAK 4006-A - GÖÇ VE UYUM ARAŞTIRMA PROJESİ
KÜLTÜRLERİN İLETİŞİM VE UYUMU

ANKETTEN ELDE EDİLEN VERİLERİ ANALİZ EDİP BENZERLİK VE FARKLILIKLARINI LİSTELERSEK

Elde edilen verileri dikkatlice inceledikten sonra, göçmen ve yerli öğrencilerin yanıtları üzerinden derlenen kültürel benzerlikler ve farklılıklar aşağıdaki gibi listelenebilir:

Kültürel Benzerlikler

1. **Din:**

- Hem göç eden hem de yerli öğrenciler, dinin önemli bir kültürel benzerlik olduğunu vurgulamışlardır. Bu, her iki grup arasında bir birleştirici faktör olarak kabul edilebilir.

2. **Misafirperverlik:**

- Misafirperverliğin, her iki kültürde de bir erdem olarak görülmesi gibi, toplumsal ilişkilerde belirli ortak değerler bulunmaktadır.

3. **Yemek Kültürü:**

- Gıda tercihlerindeki benzerlikler, özellikle belirli yemek türleri ve beslenme alışkanlıklarında ortak noktaları ifade etmektedir.

4. **Bayram ve Kutlamalar:**

- Dini ve kültürel bayramların kutlanma şekillerinde ortaklık, her iki grup arasında paylaşılan bir başka kültürel unsurdur.

5. **Aile Yapısı ve Değerleri:**

- Aileye verilen önem ve aile içi ilişkilerdeki benzer yapılar, iki grupta da kültürel benzerlikleri oluşturmaktadır.

Kültürel Farklılıklar

1. **Dil ve İletişim:**

- Göçmen öğrenciler, Türkçe öğrenme sürecinde zorluklar yaşadıklarını belirtmişler, bu da iletişim ve sosyal entegrasyon süreçlerinde temel bir farklılık yaratmaktadır.

2. **Kıyafet ve Giyim Tarzları:**

- Her ne kadar bazı yönlerden benzerlikler olsa da, giyim kültüründe dikkate değer farklılıklar da gözlemlenmiştir. Bu, yerli ve göçmen öğrenciler arasında görünür bir farklılık oluşturur.

3. **Eğitim Sistemine Uyum:**

- Göçmen öğrencilerin, Türkiye'nin eğitim sistemine uyum sağlama konusunda karşılaştığı zorluklar, önemli bir fark olarak öne çıkmaktadır.

TÜBİTAK 4006-A - GÖÇ VE UYUM ARAŞTIRMA PROJESİ
KÜLTÜRLERİN İLETİŞİM VE UYUMU

4. Toplumsal Normlar ve Beklentiler:

- Toplumsal normlar ve davranış kalıpları konusunda yaşanan farklılıklar, göçmen öğrencilerin uyum sürecinde önemli rol oynamıştır.

5. Kültürel Etkinlikler ve Boş Zaman Değerlendirme:

- Boş zaman aktiviteleri ve kültürel etkinliklere katılım konusunda iki grup arasında farklı tercihler gözlemlenmiştir.

Bu analiz, göçmen ve yerli öğrenciler arasındaki karmaşık etkileşimi ve kültürel dinamikleri açığa çıkarırken, sosyal uyum sürecinin daha iyi anlaşılmasına olanak tanımaktadır. Kültürel benzerlikler, ortak anlayış ve ilişkilerin gelişimine katkıda bulunabilirken, farklılıkların tanınması ve kabul edilmesi, çeşitliliği kucaklayan bir toplumun gelişimi için hayati öneme sahiptir. Bu bulgular, kültürel farkındalığı artıran ve uyumu destekleyen eğitim ve sosyal politikaların geliştirilmesine yön verebilir.

Uygulanan anket sonuçlarına ve bulgulara bakıldığında, kültürel benzerliklerle sosyal uyum arasında pozitif bir ilişki bulunmuştur...

Uygulanan anket sonuçları ve bulgulardan hareketle, kültürel benzerliklerle sosyal uyum arasında pozitif bir ilişki bulunduğu söylenebilir. Anketten elde edilen veriler hem göçmen hem de yerli öğrenciler arasındaki kültürel benzerliklerin farkında olmanın, sosyal uyumu kolaylaştırıcı bir etki yarattığını göstermektedir. Bu bağlamda, ana bulguları şu şekilde özetleyebiliriz:

- Din ve Bayram Kutlamaları** gibi kültürel benzerlikler, hem göçmen hem de yerli öğrenciler tarafından sıkça vurgulanmış ve bu ortak zemin, karşılıklı anlayışın ve iletişimin artırılmasında önemli bir rol oynamıştır.
- Misafirperverlik ve Aile Değerleri** gibi paylaşılan sosyo-kültürel değerler, farklı kültürlerden gelen bireyler arasında sosyal bağların güçlenmesine yardımcı olmuştur.
- Anket sonuçlarına göre, **Yemek Kültürü** ve **Giyim Tarzı** gibi alanlarda belirtilen kültürel benzerlikler, göçmen öğrencilerin uyum sürecinde kendilerini daha az yabancı hissetmelerine ve sosyal etkileşimi artırmaya katkıda bulunmuştur.
- Kültürel benzerliklerin sosyal uyum üzerindeki pozitif etkisi, **Dil Bariyeri** gibi zorlukların üstesinden gelinmesinde de yardımcı olmuştur. Ortak kültürel değerlerin ve ilgi alanlarının paylaşılması, iletişim kurma süreçlerinde doğal kolaylaştırıcılar olarak işlev görmüştür.
- Anket sonuçlarından edinilen bulgular, sosyal uyumun sadece kültürel benzerliklerle değil, aynı zamanda **Karşılıklı Saygı** ve **Anlayışın Teşvik Edilmesi** ile de desteklendiğini göstermektedir. Kültürel farklılıkların kabul edilmesi ve bunlara saygı duyulması, uyum sürecinde önemli katkılar sağlamıştır.

TÜBİTAK 4006-A - GÖÇ VE UYUM ARAŞTIRMA PROJESİ
KÜLTÜRLERİN İLETİŞİM VE UYUMU

Bu çıkarımlar, kültürel benzerliklerin sosyal uyuma ve toplumsal bütünleşmeye pozitif etkilerinin olduğunu doğrulayan önemli göstergelerdir. Kültürel benzerliklerin varlığı, bireyler arasındaki etkileşimi kolaylaştırırken, aynı zamanda toplumsal uyumu ve uyum süreçlerini destekleyen faktörler olarak işlev görmektedir. Projemizin sonuçları, kültürel farkındalığı artırma ve karşılıklı anlayışı teşvik etme yönünde politika ve uygulamaların geliştirilmesi gerektiğini vurgulamaktadır.

Son olarak birkaç cümleyle proje ile ilgili inovatif ve etkileyici bir şeyler söylemek istersek...

Projemiz, göç ve uyum konularında toplumsal farkındalığı artırırken kültürel çeşitliliği öne çıkarıyor. Farklı kültürel arka planlardan insanları bir araya getiren çalışmalar yaparak, kültürel benzerliklerin ve farklılıkların sosyal uyuma katkısını vurguluyoruz. Bu çalışmanın, sosyal uyuma olan katkısını ve önemini gösterdiğine inanıyoruz.

TÜBİTAK 4006-A - GÖÇ VE UYUM ARAŞTIRMA PROJESİ
KÜLTÜRLERİN İLETİŞİM VE UYUMU

YERLİ KESİM ÖĞRENCİLERİN EN ÇOK İFADE ETTİKLERİ KELİMELER



GÖÇ EDEN KESİM ÖĞRENCİLERİN EN ÇOK İFADE ETTİKLERİ KELİMELER

